

Indholdsfortegnelse

1.	FORORD	142
2.	SIKKERHEDSANVISNINGER	142
3.	SÆRLIGE KENDETEGN	142
4.	KOMPONENTERNES BETEGNELSER	143
4.1	Display	143
4.2	Indersiden af huset	144
4.3	Printkort	145
4.4	Taster	146
4.5	Dip-kontakt	146
4.6	Jumpere	147
4.7	Intern piezosignalgiver	147
5.	MONTAGEVEJLEDNING	148
5.1	Montage	148
5.2	Spændingsforsyningens ledningsføring	149
5.3	Indgangenes ledningsføring	149
5.4	Udgangenes ledningsføring	149
5.5	Tilslutning af sirenen	149
6.	PROGRAMMERING	150
6.1	Start af programmering	150
6.2	Menupunkter i hovedmenuen	150
6.3	Valg af funktionsmåde for UVM	150
6.3.1	UVM som trådløs repeater	151
6.3.2	Trådløst udgangsmodul	152
6.3.3	Trådløs sender/modtager	154
6.3.4	Trådløst sirenemodul	155
6.3.5	Trådløs sirenesender/-modtager	157
6.3.6	Trådløst modtagermodul	158
6.3.7	Trådløs cylindermodtager	163
6.4	Sletning af trådløse meldere	165
6.5	Signalstyrkemåling	165
6.6	Fabriksindstilling	166
7.	TEKNISKE DATA	166

1. Forord

Kære kunde. Tak, fordi du har valgt at købe dette trådløse universalmodul til den trådløse alarmcentral Secvest. "Hermed erklærer ABUS Security-Center GmbH & Co. KG, at apparatet med artikelnummeret FUMO50020 er i overensstemmelse med de grundlæggende krav og de gældende bestemmelser i direktivet 1999/5/EG. Overensstemmelseserklæringen kan rekvireres på følgende adresse:

ABUS Security-Center GmbH & Co. KG
Linker Kreuthweg 5
86444 Affing
GERMANY"

For at kunne sikre en ufarlig drift skal du som bruger være opmærksom på denne monteringsvejledning! Har du spørgsmål bedes du henvende dig til din specialforhandler.

2. Sikkerhedsanvisninger

Universalmodulet forsynes med 12 V jævnspænding af en ekstern spændingskilde (ikke inkluderet i leveringsomfanget). Nødstrømsforsyningen sikres vi et 6 V/1,2 Ah batteri (ikke inkluderet i leveringsomfanget). Det maksimale strømforbrug for alle tilsluttede komponenter må aldrig overstige 1 A.

Apparatet er udelukkende beregnet til indendørs brug. Den maksimale luftfugtighed må ikke overstige 90 % (ikke-kondenserende).

3. Særlige kendetegn

Universalmodulet er flere funktioner integreret i et apparat. Under installationen af apparatet kan du vælge en af følgende funktioner:

- Trådløs repeater
- Trådløst udgangsmodul
- Trådløs sender/modtager
- Trådløst sirenemodul
- Trådløs sirenesender/modtager
- Trådløst modtagermodul
- Trådløs cylindermodtager

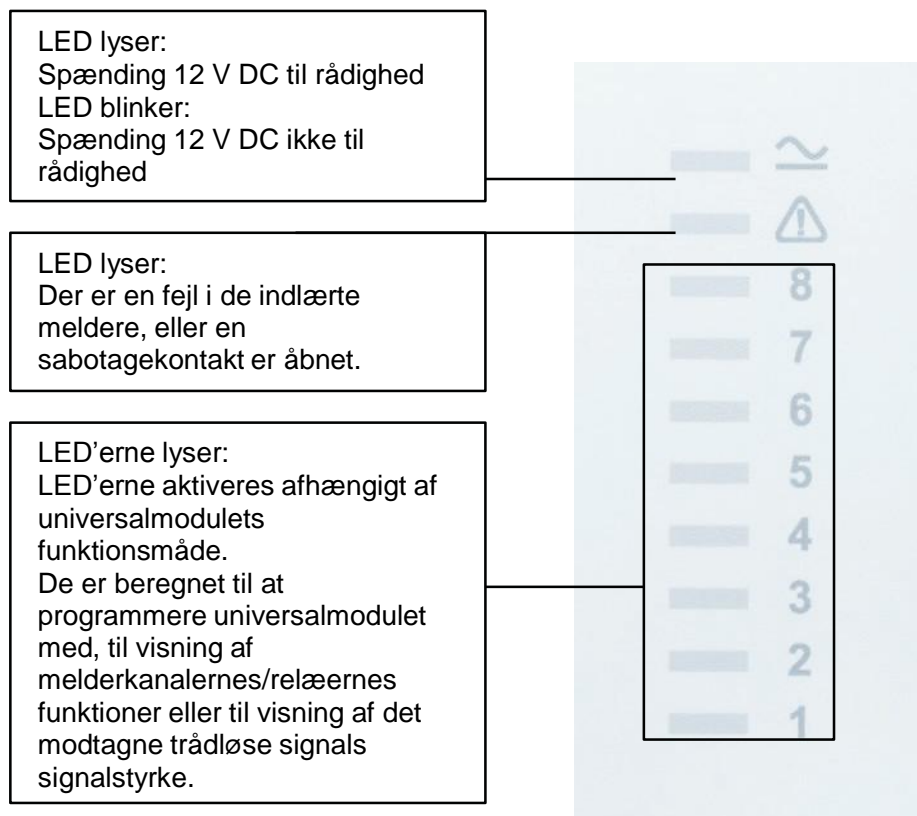
Der findes en detaljeret beskrivelse af den pågældende funktion senere i denne vejledning.

Apparatet skal udstyres med et 6 V/1,2 Ah blybatteri som nødstrømsforsyning og som også kan overtager processorfunktionen i tilfælde af, at den primære 12 V-spændingsforsyning svigter. Tilsluttede eksterne forbrugere (meldere) har ikke nødstrømsforsyning i tilfælde af strømsvigt. LED-visningsfunktionen understøttes heller ikke i tilfælde af batteridrift.

4. Komponenternes betegnelser

4.1 Display

Universalmodulets LED'er lyser afhængigt af hændelserne. Grafikken giver en oversigt over de viste hændelser. LED'erne betyder:



Ud over LED-visningernes betydning under normal drift, fungerer LED-visningerne også til visning af den valgte funktion under programmeringen. Vær i den forbindelse opmærksom på henvisningerne i den pågældende funktionsbeskrivelse.

4.2 Indersiden af huset

1. Øverste printkortholder

2. Nederste printkortholder

3. Øverste fastgørelseshul

4. Åbning til kabelindføring

5. Kunststofskinne til trækaflastning

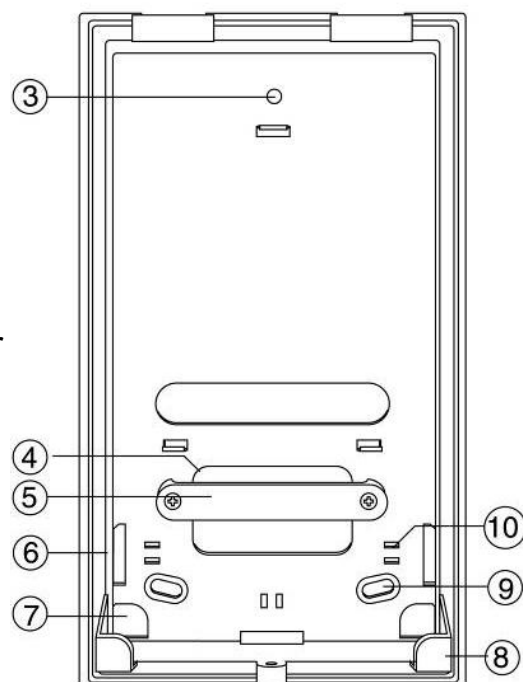
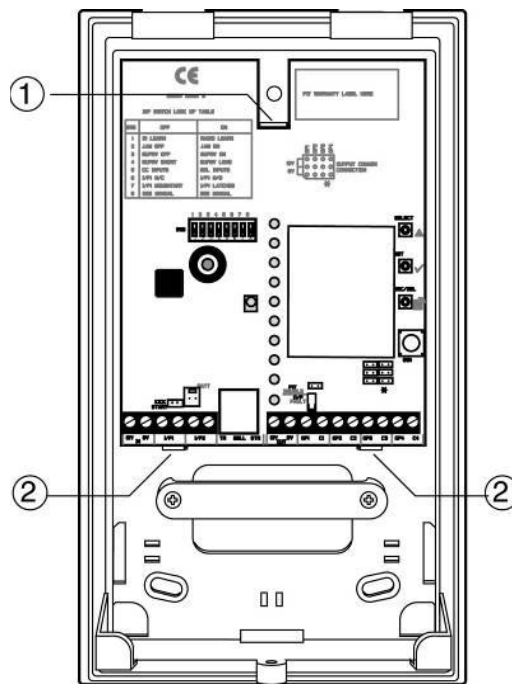
6. Kabelindføringer i siden

7. Kabelindføring i hjørne

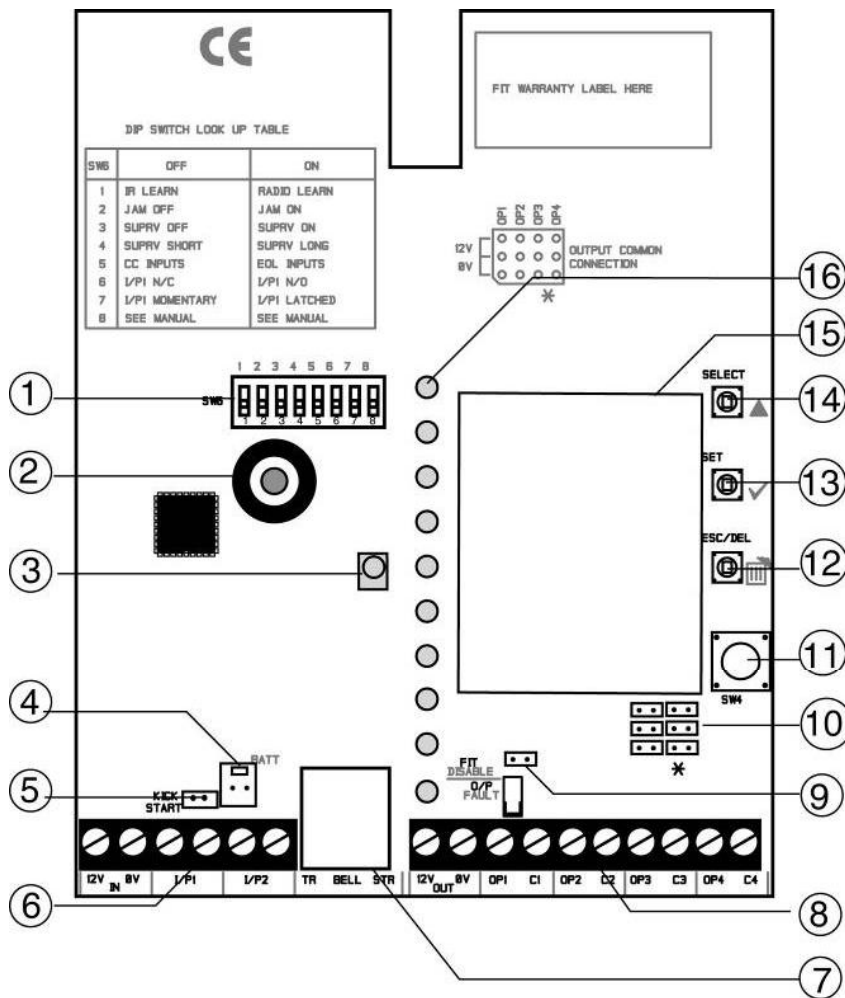
8. Batteriholder

9. Nederste fastgørelseshuller

10. Anordninger til trækaflastning



4.3 Printkort



1. DIP-kontakt
2. Piezosignalgiver
3. IR LED-modtager
4. Batteritilslutning
5. Kick Start-jumpertilslutning
6. Spændingstilslutning og zoneindgange
7. RJ12-stik til ekstern sirene
8. Spændingsudgang og relæudgange
9. Fit Disable-jumpertilslutning
10. Jumpertilslutninger til udgangskonfiguration
11. Sabotagekontakt
12. ESC/DEL-tast
13. SET-tast
14. SELECT-tast
15. Sender/modtagerenhed
16. LED-visninger (melderkanaler)

4.4 Taster

Tasterne er nødvendige for at programmere og navigere i programmeringsmenuen. De enkelte taster har følgende betydning:

SELECT: Tryk på denne tast for at starte programmeringen eller for at vælge en anden funktion under programmeringen.

SET: Tryk på denne tast under programmeringen for at bekræfte en valgt funktion.

ESC/DEL: Tryk på denne tast for at afslutte programmeringen eller for at slette en valgt funktion under programmeringen.

4.5 Dip-kontakt

Enkelte dip-kontakter har forskellige betydninger afhængigt af universalmodulets funktionsmåde. Enkelte betydninger betyder det samme for alle funktioner. De enkelte betydninger:

- 1. OFF:** Universalmodulet indlærer kun trådløse sendere via infrarød-LED.

ON: Universalmodulet indlærer trådløse sendere via trådløs protokol.
- 2. OFF:** Universalmodulet overvåger ikke for overløb af trådløse signaler (jamming).

ON: Universalmodulet melder fejl ved overløb af trådløse signaler (jamming). I funktionsmodus 6 aktiveres relæ 4 ved fejl.
- 3. OFF:** Universalmodulet overvåger ikke melderne for supervision.

ON: Universalmodulet melder fejl ved svigt i supervision og sender selv en supervisionsmelding. I funktionsmodus 6 aktiveres relæ 4 ved svigt i supervision.
- 4. OFF:** Kort supervisionstid (20 minutter).

ON: Lang supervisionstid (3 timer).
- 5. OFF:** Universalmodulets indgange skal tilsluttes uden modstand (NC).

ON: Universalmodulets indgange skal tilsluttes med en modstand på 2,2 k Ω (EOL).
- 6. OFF:** Universalmodulets indgang 1 arbejder som hvilekontakt (NC).

ON: Universalmodulets indgang 1 arbejder som arbejdskontakt (NC).

7. OFF: Indgang 1 arbejder som indgang for nøglekontakt (imp).
 ON: Indgang 1 arbejder som indgang for magnetkontakter, bevægelsesmeldere, bloktilslutning.
8. Vær opmærksom på de pågældende henvisninger til dipkontaktstillingen i funktionsbeskrivelsen til de enkelte funktionsmodi.

4.6 Jumpere

Universalmodulet har tre forskellige jumpertilslutninger med forskellige betydninger. De enkelte tilslutninger har følgende betydning:

Kick Start: Denne jumper befunder sig ved siden af batteristikkets tilslutning.

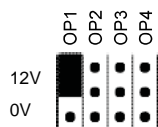
Jumperen skal slås til, eller tilslutningen skal kortsluttes med en skruetrækker, hvis universalmodulet kan skal anvendes vha. batteriet (f.eks. til programmering).

Fit Disable: Denne jumper befunder sig over LED'en LED O/P Fault.

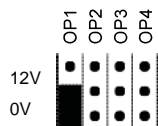
Jumperen skal slås til, hvis sabotagekontakten på bagsiden ikke skal anvendes.

Udgange: Disse jumpere befunder sig under dækselsabotagekontakten.

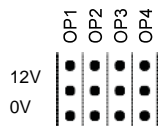
De styrer relæernes udgangsreaktion. Den følgende skitse viser de enkelte indstillingsmuligheder og deres betydning.



Udgang 1 bliver til +12 V når aktiveret



Udgang 1 bliver til 0 V når aktiveret



Udgang 1 arbejder som relækontakt

På den måde kan du indstille hver udgang individuelt.

4.7 Intern piezosignalgiver

Den indbyggede piezo er beregnet til hjælp under programmeringen af universalmodulet. Vær i den forbindelse

opmærksom på henvisningerne i den pågældende funktion. Desuden kan piezo'en også aktiveres til modtagelse af signal under melder-/funktionstest.

5. Montagevejledning

5.1 Montage

Universalmodulet monteres på følgende måde:

Bestem det bedst mulige installationssted. Det skal vælges ud fra kriteriet om, hvorvidt der er sikret en tilstrækkelig god trådløs kommunikation mellem komponenterne. Det er bedst at bruge den trådløse testboks for at bestemme installationsstedet.

Henvisning: Vælg universalmodulets monteringssted, så det befinder sig i et område, der er overvåget af en melder. Vær desuden opmærksom på, at universalmodulet skal anbringes så højt som muligt, dog mindst 1 m over gulvet.

Apparatet må ikke installeres:

- i et beskyttet eller ubeskyttet udeområde
- i nærheden (1 m) af elektronisk udstyr og ledninger som f.eks.: computere, fotokopieringsmaskiner, LAN og stærk-/drejestrømsledninger

Efter du har bestemt installationsstedet, skal du åbne universalmodulets hus og først fjerne printkortet fra husets bagside. Dette gøres ved at bukke den øverste printkortholder forsigtigt op, indtil printkortet kan tages ud.

Brug husets bagside som skabelon, og marker fastgørelseshullerne på væggen. Fastgør universalmodulet på væggen, men vent med at spænde skrueerne fast.

Foretag tilslutningerne i universalmodulet som vist på de næste sider. Sørg for at der er tilstrækkelig trækaflastning til kablerne i universalmodulet.

Sæt printkortet i igen, og spænd skrueerne fast.

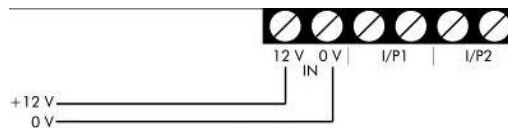
Foretag programmeringen (se punkt 7).

Efter programmeringen er blevet afsluttet korrekt, bipper universalmodulets piezosignalgiver med korte mellemrum. Sæt først husdækslet på, og luk huset.

Efter ca. 5 sekunder sender piezosignalgiveren et totonet signal og bekræfter programmeringen. En gentagen åbning af huset resulterer i en sabotagemelding til det trådløse alarmanlæg.

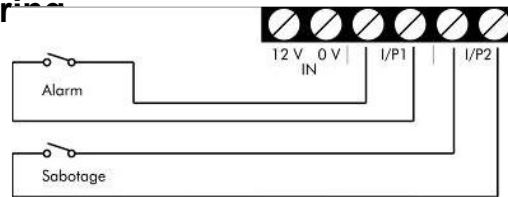
5.2 Spændingsforsyningens ledningsføring

Grafikken i siden viser tilslutningen af universalmodul et vha. 12 V DC-netdelen.

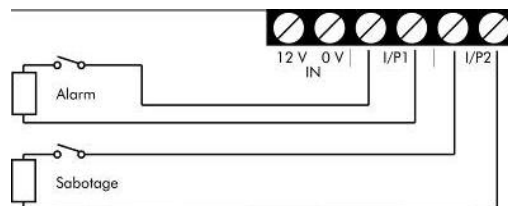


5.3 Indgangenes ledningsføring

Grafikken i siden viser tilslutningen af eksterne alarmkontakter til universalmodul et. (til funktion 3 og 5)

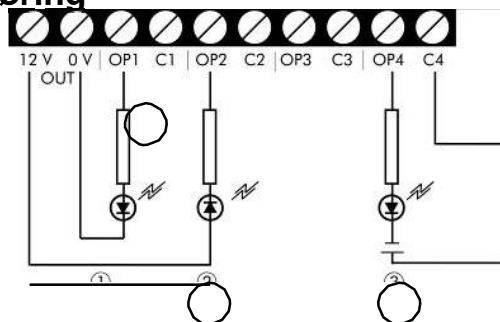


Grafikken i siden viser tilslutningen af eksterne alarmkontakter med slutmodstand 2,2 kΩ til universalmodul et. (til funktion 3 og 5)



5.4 Udgangenes ledningsføring

Der er tre forskellige muligheder for at udføre ledningsføringen til udgangene.

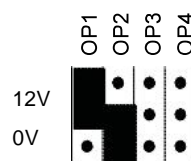


1. OP1/0 V

Udgangen OP1 bliver til +12 V når aktiveret.

2. OP2/12 V

Udgangen OP2 bliver til 0 V når aktiveret.



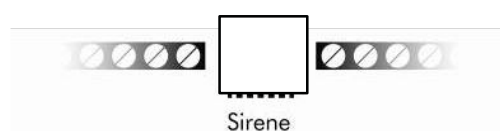
3. OP4/C4

Denne tilslutningstype anvendes, når udgangen skal anvendes som relæ (NO).

Vær desuden opmærksom på jumpernes stilling.

5.5 Tilslutning af sirenen

Udesirens kabel forbindes med universalmodul et via RJ12-stikket. I den forbindelse skal kablet sættes i RJ12-stiktilslutningen.



6. Programmering

Under programmeringen af UVM skal du gå trinvist frem. Først skal universalmodulet have spændingsforsyning via batteriet eller 12 V-netdelen. Derefter skal universalmodulets funktion programmeres, og til sidst skal melderne indlæres i universalmodulet eller disse indlæres på det trådløse alarmanlæg. Ved bestemte funktioner er det desuden nødvendigt at foretage individuelle indstillinger via programmeringen på den trådløse alarmanlæg.

6.1 Start af programmering

Gør følgende for at starte programmeringen:

1. Kontrollér, at dækselkontakten er åbnet.
Den grønne LED for spænding blinker (batteridrift) eller lyser (netdel). Den røde fejl-LED lysert.
2. Tryk på tasten SELECT.
LED nummer 1 lyser blå.
3. Du befinder dig nu programmeringsmodusen.

6.2 Menupunkter i hovedmenuen

I hovedmenuen kan der vælges mellem følgende menupunkter:

- | | | |
|----------------------|----|-------------|
| 1. Indlær melder | -> | LED 1 lyser |
| 2. Slet melder | -> | LED 2 lyser |
| 3. Vælg kanal | -> | LED 3 lyser |
| 4. Test signalstyrke | -> | LED 4 lyser |
| 5. Indstil udgange | -> | LED 5 lyser |
| 6. Ikke anvendt | | |
| 7. Vælg funktion | -> | LED 7 lyser |
| 8. Reset | -> | LED 8 lyser |

Tryk på tasten SELECT for at skifte mellem menupunkterne i programmeringsmodussen. Hver gang der trykkes på denne tast, går visningen et menupunkt videre og begynder forfra, når den sidste visning er nået. Visningen til LED 6 springes i den forbindelse over.

6.3 Valg af funktionsmåde for UVM

Universalmodulet har syv forskellige funktioner, og det skal tildeles en af disse. Gør følgende for at vælge en funktion:

1. Tryk på tasten SELECT i hovedmenuen, indtil LED 7 lyser (Vælg funktion).
2. Når LED 7 lyser, skal du trykke én gang på tasten SET. Du befinder dig nu i undermenuen til menupunkt 7, Vælg funktion. LED 1 lyser.
3. Tryk nu igen på tasten SELECT, indtil LED'en for den ønskede funktion lyser.

Henvisning: Hvis du vil tildele en ny funktion i en allerede programmeret UVM, slettes alle tidligere indlærte meldere.

6.3.1 UVM som trådløs repeater

Funktion 1 / LED 1 (kun i forbindelse med Secvest)

Med universalmodulet som trådløs repeater sender det signalerne fra op til otte trådløse meldere videre til Secvest. Den installeres mest optimalt med samme afstand til både sendere og modtagere og kan dermed næsten fordoble rækkevidden for sendere og modtagere. De op til otte sendere skal i den forbindelse indlæres i universalmodulet og Secvest. Der kan anvendes op til otte universalmoduler som trådløse repeatere med et trådløst alarmanlæg.

Gør følgende for at programmere universalmodulet som trådløs repeater: Først skal universalmodulet programmeres som trådløs repeater. Derefter skal de trådløse meldere indlæres i universalmodulet og modtagerne. Til sidst kan universalmodulet som option indlæres i den trådløse central.

1. Vælg punkt 7 "Funktion" (LED 7 lyser) i programmeringsmodusens hovedmenu.

Bekræft dette punkt med tasten SET.

I undermenuen til menupunkt 7 "Funktion" skal funktion 1 vælges med tasten SELECT. LED 1 lyser.

Bekræft dette punkt med tasten SET.

LED 7 lyser igen.

Forlad programmeringsmodusen ved at trykke på tasten ESC/DEL.

LED'en for spænding lyser/blinker, og LED'en for fejl lyser. Universalmodulet bipper med korte mellemrum.

Luk begge sabotagekontakter til UVM og vent, indtil der lyder et totonet signal.

2. Indlær nu de trådløse meldere i de trådløse repeatere og derefter i modtagerne. Gør følgende for at indlære de trådløse meldere i universalmodulet:

- Sæt dipkontakten 1 på ON (tændt)
- Vælg punkt 1 i programmeringsmodusens hovedmenu (LED 1 lyser).
- Bekræft dette punkt med tasten SET.
- LED'erne viser tilstanden for de indlærte trådløse meldere. Hvis en LED blinker, betyder det, at denne kanal allerede er optaget. Hvis LED'en er slukket, kan der stadig indlæres en melder dér.

- Udløs melderens sabotagekontakt, eller send et signal fra meldereren. Hvis signalet blev modtaget, så tildeler universalmodulet denne melder en ny kanal. LED'en for denne kanal begynder at blinke. Universalmodulet bipper to gange, når meldereren er blevet indlært korrekt.

Henvisning: Følg anvisningerne i installationsvejledningen til den pågældende melder, når meldereren indlæres. Magnetkontakter optager under visse omstændigheder to melderkanaler (reedkontakt og ekstern kontakt).

- Brug samme fremgangsmåde for at indlæse flere meldere.
- Når du har indlært alle meldere, så skal du forlade programmeringsmodusen ved at trykke på tasten ESC/DEL to gange. Kun LED'en for spænding lyser/blinker, og LED'en for fejl lyser. Universalmodulet bipper med korte mellemrum.
Luk begge sabotagekontakter til UVM og vent, indtil der lyder et totonet signal.

3. Hvis du ønsker, at den trådløse repeater skal vise modtagelsen og videresendelsen af trådløse signaler optisk vha. melderkanalens LED, skal din sætte dipkontakt 8 på ON (tændt). LED'en til pågældende kanal lyser nu hver gang, der blev modtaget og videresendt et signal fra denne melder.
4. Som option kan du nu indlære UVM som trådløs repeater i det trådløse alarmanlæg. Dette har den fordel, at fejl i melderne eller den trådløse repeater (batteri-/spændingssvigt eller overløb af trådløse signaler) sendes til det trådløse alarmanlæg. Der kan maksimalt indlæses otte universalmoduler som trådløse repeatere i Secvest.

Gør følgende for at indlære den trådløse repeater i det trådløse alarmanlæg:

Vælg punktet "Tilføj andre komponenter/universalmodul" i det trådløse alarmanlæg, og følg anvisningerne i installationsvejledningen til det trådløse alarmanlæg. Udløs universalmodulets sabotagekontakt, når du opfordres til det, og vent, indtil det trådløse alarmanlæg har modtaget signalet fra universalmodulet.

Sæt nu universalmodulets dipkontakt 3 på ON (tændt).

6.3.2 Trådløst udgangsmodul

Funktion 2 / LED 2 (kun i forbindelse med Secvest)

Som trådløst udgangsmodul er universalmodulet beregnet til at aktivere de fire udgange (relæ eller transistor) ved pågældende programmering og hændelse. Det installeres der, hvor det er nødvendigt med en koblingskontakt. Denne funktion kan universalmodulet udføre kombineret med det trådløse alarmanlæg, fjernbetjeningen (FU5150/FU5155) eller nødkaldssenderen. Der

kan anvendes op til otte universalmoduler som trådløse trådløse udgangsmoduler med et trådløst alarmanlæg. Gør følgende for at programmere universalmodulet som trådløst udgangsmodul:

1. Vælg punkt 7 "Funktion" i programmeringsmodusens hovedmenu (LED 7 lyser).

Bekræft dette punkt med tasten SET.

Vælg funktion 2 med tasten SELECT i undermenuen til "Funktion". LED 2 lyser.

Bekræft dette punkt med tasten SET.

LED 7 lyser igen. Sæt nu universalmodulets dipkontakt 3 på ON (tændt).

Forlad programmeringsmodusen ved at trykke på tasten ESC/DEL.

LED'en for spænding lyser/blinker, og LED'en for fejl lyser. Universalmodulet bipper med korte mellemrum.

Luk begge sabotagekontakter til UVM og vent, indtil der lyder et totonet signal.

2. Vælg punktet "Tilføj andre komponenter/universalmodul" i det trådløse alarmanlæg, og følg anvisningerne i installationsvejledningen til det trådløse alarmanlæg. Udløs universalmodulets sabotagekontakt, når du opfordres til det, og vent, indtil det trådløse alarmanlæg har modtaget signalet fra universalmodulet.

Universalmodulet er nu indlært som trådløst udgangsmodul. Det er ikke nødvendigt med dette trin for drift som stand-alone.

Fjern alle jumpere til styring af udgangene. For at programmere relækontakterne korrekt skal du følge anvisningerne i vejledningen til det trådløse alarmanlæg, punktet "Programmering af udgange".

3. Du kan også omprogrammere relæudgangene enkeltvist, så de arbejder som NC i stedet for NO. Omprogrammeringen af relæudgangene påvirker alle funktionsmodi. Gør følgende for at omprogrammere relæudgangene:

Vælg punkt 5 i programmeringsmenuens hovedmenu (LED 5 lyser).

Bekræft dette punkt med tasten SET. LED 1 lyser eller blinker for at vise udgang 1.

Du befinder dig nu i undermenuen til punkt 5. Vælg den udgang, hvis polaritet skal ændres. Tryk på tasten SELECT for at vælge udgangen.

Bekræft valget af udgangen ved at trykke på tasten SET.

LED for den valgte udgang blinker eller lyser.

Tryk på tasten SELECT for at ændre udgangens polaritet.

En permanent lysende LED betyder, at udgangen er programmeret som NO.

En blinkende LED betyder, at denne udgang er programmeret som NC.

Når du har indstillet udgangens polaritet, skal du bekræfte valget med tasten SET.

Du befinder dig igen i menuen til valg af udgange.

Når du har foretaget indstillingerne for udgangene, kan du forlade programmeringsmodusen ved at trykke på tasten ESC/DEL.

LED'en for spænding lyser/blinker, og LED'en for fejl lyser. Universalmodulet bipper med korte mellemrum.

Luk begge sabotagekontakter til UVM og vent, indtil der lyder et totonet signal.

4. Tilslut nu udgangene, så de passer med deres koblingskontakter. Vær i den forbindelse opmærksom på, at relæernes koblingsledning er på maks. 500 mA ved 12 V DC! Relækontakterne fungerer fra fabrikken som arbejdskontakt (NO).

Når du har afsluttet ledningsføringsarbejdet, skal du lukke universalmodulet igen.

Hvis en udgang aktiveres, lyser udgangens LED, så længe udgangen er aktiveret. Denne funktion kan kun garanteres, så længe universalmodulet forsynes med 12 V jævnspænding.

6.3.3 Trådløs sender/modtager

Funktion 3 / LED 3 (kun i forbindelse med Secvest)

Som trådløs sender/modtager har universalmodulet fire relæudgange og to alarmindgange. Alarmindgang 1 er beregnet til tilslutning af en alarmkontakt til en ekstern melder, alarmindgang 2 til tilslutning af sabotagelinjen. Universalmodulet kan kun udføre denne funktion kombineret med det trådløse alarmanlæg. Der kan anvendes op til otte universalmoduler som trådløse sendere/modtagere med Secvest.

Denne funktion arbejder som den tidligere beskrevne funktion 2 – funktionudgangsmodul, men derudover er begge indgange på universalmodulet aktive. Gør følgende for at programmere universalmodulet som trådløs sender/modtager:

1. Vælg punkt 7 "Funktion" i programmeringsmodusens hovedmenu (LED 7 lyser).

Bekræft dette punkt med tasten SET.

Vælg funktion 3 med tasten SELECT i undermenuen til menupunkt 7 "Funktion". LED 3 lyser.

Bekræft dette punkt med tasten SET. LED 7 lyser igen.

Sæt universalmodulets dipkontakt 3 på ON (tændt).

Forlad programmeringsmodusen ved at trykke på tasten

ESC/DEL.

LED'en for spænding lyser/blinker, og LED'en for fejl lyser. Universalmodulet bipper med korte mellemrum.

Luk begge sabotagekontakter til UVM og vent, indtil der lyder et totonet signal.

2. Vælg punktet "Tilføj andre komponenter/universalmodul" i det trådløse alarmanlæg, og følg anvisningerne i installationsvejledningen til det trådløse alarmanlæg. Udløs universalmodulets sabotagekontakt, når du opfordres til det, og vent, indtil det trådløse alarmanlæg har modtaget signalet fra universalmodulet.

Universalmodulet er nu indlært som trådløs sender/modtager.

Udgangene reagerer som ved trådløst udgangsmodul (se 7.3.2).

Tilslut nu indgangene med universalmodulet. Indgang 1 er i den forbindelse beregnet til melder-alarmskontakter, indgang to til tilslutning af melder-sabotagelinjen.

Indstil dipkontakt 5, 6 og 7 i forhold til indgangsledningsføringen, og luk universalmodulets hus.

Programmer nu udgangene i deres trådløse alarmcentral (se vejledningen til det trådløse alarmanlæg).

6.3.4 Trådløst sirenemodul

Funktion 4 / LED 4 (kun i forbindelse med Secvest)

Som trådløst sirenemodul er universalmodulet beregnet til aktivering en ekstern signalgiver. Denne funktion understøttes kun, hvis universalmodulet er kombineret med det trådløse alarmanlæg. Signalgiveren tilsluttes til universalmodulet med et 6-polet kabel (inkluderet i signalgiverens leveringsomfang).

Gør følgende for at programmere universalmodulet som trådløst sirenemodul:

1. Vælg punkt 7 "Funktion" i programmeringsmodusens hovedmenu (LED 7 lyser).

Bekræft dette punkt med tasten SET.

Vælg funktion 4 med tasten SELECT i undermenuen til menupunktet 7 "Funktion". LED 4 lyser.

Bekræft dette punkt med tasten SET.

LED 7 lyser igen.

Sæt universalmodulets dipkontakt 3 på ON (tændt).

Forlad programmeringsmodusen ved at trykke på tasten ESC/DEL.

Kun LED'en for spænding lyser/blinker, og LED'en for fejl lyser. Universalmodulet bipper med korte mellemrum.

Luk begge sabotagekontakter til UVM og vent, indtil der lyder

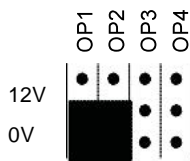
et totonet signal.

2. Vælg punktet "Tilføj andre komponenter/universalmodul" i det trådløse alarmanlæg, og følg anvisningerne i installationsvejledningen til det trådløse alarmanlæg. Udløs universalmodulets sabotagekontakt, når du opfordres til det, og vent, indtil det trådløse alarmanlæg har modtaget signalet fra universalmodulet.

Universalmodulet er nu indlært som trådløst sirenemodul. Det er ikke nødvendigt med en yderligere programmering

Tilslut nu sirenens kabel til universalmodulets RJ12-stik. Eller følg anvisningerne forneden for at tilslutte en konventionel sirene.

Henvisning: Hvis siren tilslutningen anvendes via RJ12-stikket på universalmodulet, skal jumperne 1 og 2 være tilsluttet på følgende måde:



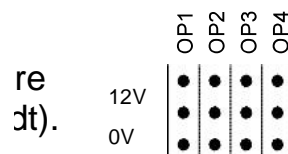
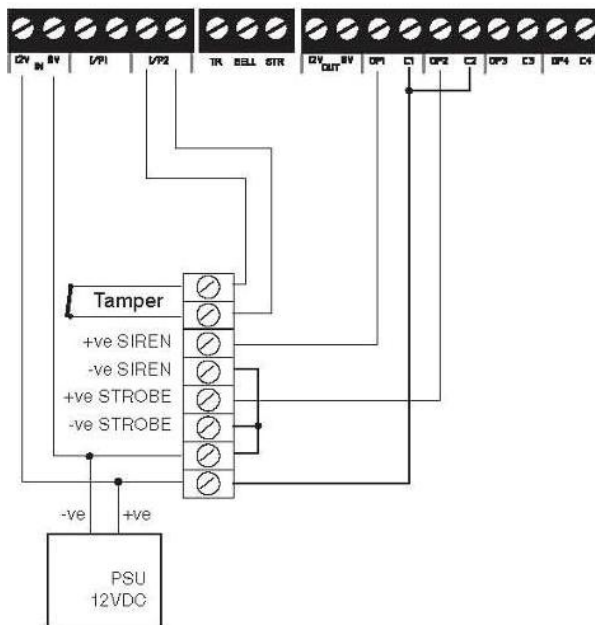
Dipkontakt 8 skal være indstillet på OFF (slukket).

Programmér reaktionen for denne sirene i det trådløse alarmanlæg under punktet:

- Delområder for kvitteringsfunktionen
- Bearbejdning af UVM til alarmeringsfunktionen

3. Tilslutning af en konventionel sirene

Hvis universalmodulet skal anvendes med et trådløst sirenemodul og en konventionel (ikke selvforsynet) sirene i funktion 4, skal universalmodulet forbindes med sirenen på følgende måde:



6.3.5 Trådløs sirenesender/-modtager

Funktion 5 / LED 5

Som trådløs sirenesender/-modtager kan der vha. universalmodul anvendes en trådløs sirene via en hvilken som helst tilsluttet central. Universalmodulets indgange forbindes i den forbindelse med alarmcentralens relæudgange, som er beregnet til aktivering af blitzen og sirenen, udgangene til dette universalmodul med alarmcentralens sabotageindgang. Der kan forbindes et yderligere universalmodul med en vilkårlig signalgiver. Blitz og sirenen kan aktiveres uafhængigt af hinanden trådløst.

Gør følgende for at programmere universalmodulerne som trådløse sirenesendere/-modtagere:

Programmér først universalmodul, der er forbundet med en sirene som trådløst sirenemodul (funktion 4, se 7.3.4).

Henvisning: I stedet for indlæringen af universalmodul i det trådløse alarmanlæg foretages her indlæringen i det andet universalmodul.

Programmér først derefter det andet universalmodul, som er forbundet med alarmanlægget, på følgende måde.

1. Vælg punkt 7 "Funktion" i programmeringsmodusens hovedmenu (LED 7 lyser).

Bekræft dette punkt med tasten SET.

Vælg funktion 5 med tasten SELECT i undermenuen til menupunkt 7 "Funktion". LED 5 lyser.

Bekræft dette punkt med tasten SET.

LED 7 lyser igen.

2. Vælg nu punkt 1 Indlæring af meldere i programmeringsmodusens hovedmenu (LED 1 lyser).

Udløs sabotagekontakten på det universalmodul, som arbejder som trådløst sirenemodul og er forbundet med sirenen.

Hvis universalmodul, der arbejder som trådløst sirenesender/-modtagermodul, modtager signalet, blinker de blå LED'er 1-3 på dette universalmodul.

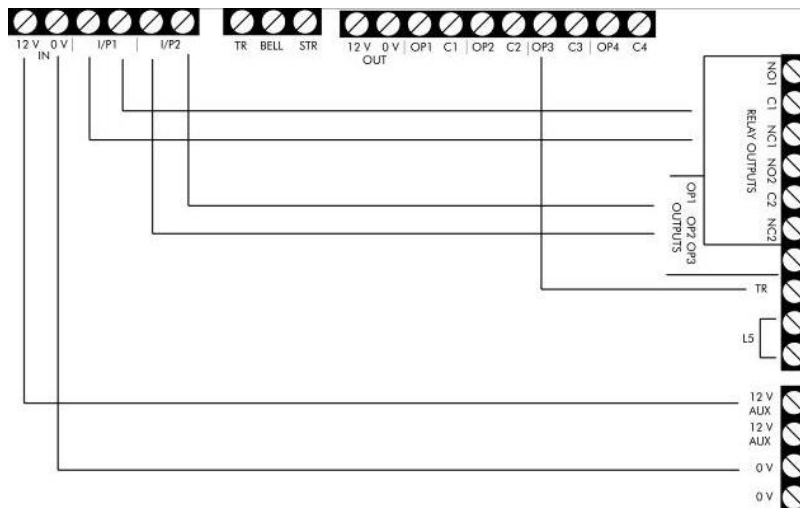
Forlad programmeringsmodusen ved at trykke på tasten ESC/DEL.

LED'en for spænding lyser/blinker, og LED'en for fejl lyser. Universalmodul bipper med korte mellemrum.

Luk begge sabotagekontakter til UVM og vent, indtil der lyder et totonet signal.

Universalmodul arbejder nu som trådløs sirenesender/-modtager. Når indgang 1(2) lukkes, aktiveres udgang 1(2) på det andet universalmodul (forbundet med sirenen).

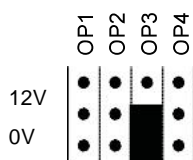
3. Tilslut nu universalmodul til alarmcentralen som vist.



TR er alarmcentralens sabotageindgang.

Programmér udgang 1 på alarmanlægget som sirene (NO) og udgang 2 som blitz (NO).

Jumperbelægningen er som vist i siden:



6.3.6 Trådløst modtagermodul

Funktion 6 / LED 6

Som trådløs modtagermodul kan et tilsluttet anlæg via universalmodul udvides med op til otte trådløse komponenter per universalmodul. I den forbindelse er universalmodul beregnet som trådløs modtager for disse otte trådløse meldere. Relæudgangene forbindes med den tilsluttede centrals zoneindgange. Udover alarmerne sendes også sabotagemeldinger og melderfejl (batterisvigt, supervisionssvigt, overløb af trådløse signaler). Fire trådløse meldere aktiverer hhv. en relæudgang. Alle sabotagemeldinger aktiverer den tredje relæudgang, fejlmeldingerne aktiverer den fjerde relæudgang.

Gør følgende for at programmere universalmodul som trådløst modtagermodul:

1. Vælg den pågældende kontaktstilling for dipkontakterne 2, 3 og 4 (se punkt 5.5).

Vælg punkt 7 "Funktion" (LED 7 lyser) i programmeringsmodusens hovedmenu.

Bekræft dette punkt med tasten SET.

Vælg funktion 6 med tasten SELECT i undermenuen til menupunktet 7 "Funktion".

LED 6 lyser.

Bekræft dette punkt med tasten SET.

LED 7 lyser igen.

Forlad programmeringsmodusen ved at trykke på tasten ESC/DEL.

LED'en for spænding lyser/blinker, og LED'en for fejl lyser. Universalmodulet bipper med korte mellemrum.

Luk begge sabotagekontakter til UVM og vent, indtil der lyder et totonet signal.

2. Indlæs nu de trådløse meldere i UVM.

Gå i den forbindelse frem på følgende måde:

- Sæt dipkontakten 1 på ON (tændt).
- Vælg punkt 1 i programmeringsmodusens hovedmenu (LED 1 lyser).
- Bekræft dette punkt med tasten SET.
- LED'erne viser tilstanden for de indlærte trådløse meldere. Hvis en LED blinker, betyder det, at denne kanal allerede er optaget. Hvis LED'en er slukket, kan der stadig indlæres en melder dér.
- Udløs melderens sabotagekontakt, eller send et signal fra meldereren. Hvis signalet blev modtaget, så tildeler universalmodulet denne melder en ny kanal. LED'en for denne kanal begynder at blinke. Universalmodulet bipper to gange, når meldereren er blevet indlært korrekt.

Henvisning: Følg anvisningerne i installationsvejledningen til den pågældende melder, når meldereren indlæres. Magnetkontakter optager under visse omstændigheder to melderkanaler (reedkontakt og ekstern kontakt).

- Brug samme fremgangsmåde for at indlæse flere meldere.
- Når du har indlært alle meldere, så skal du forlade programmeringsmodusen ved at trykke på tasten ESC/DEL to gange. Kun LED'en for spænding lyser/blinker, og LED'en for fejl lyser. Universalmodulet bipper med korte mellemrum.

Luk begge sabotagekontakter til UVM og vent, indtil der lyder et totonet signal.

3. Fjern alle jumpere til styringen af udgangene, og tilslut universalmodulet til din alarmcentral som beskrevet i følgende tilslutningseksempel.

Relæudgangene aktiveres, når en melder udløser. Meldertilordningen kan findes i tabellen forneden. Der er tilordnet hver fire meldere til en relæudgang. Denne relæudgang aktiveres, så snart en melder har udløst.

Hvis du har indlært en fjernbetjening (FU5150/FU5155), er det kun tast 4 (markeret med en kvadrat) på fjernbetjeningen) der

er aktiv og som kan aktivere en relæudgang. For at anvende en fjernbetjening til at aktivere/deaktivere, skal den programmeres til en egen udgang.

Udgang 1	Trådløs melder 1	Trådløs melder 2	Trådløs melder 3	Trådløs melder 4
Udgang 2	Trådløs melder 5	Trådløs melder 6	Trådløs melder 7	Trådløs melder 8
Udgang 3	Sabotagemelding for alle indlærte trådløse meldere			
Udgang 4	Fejlmelding for alle indlærte trådløse meldere (batterisvigt, overløb af trådløse signaler, supervisionssvigt).			
Indgang 1	Første melderregistrering (luk indgangen for at aktivere funktionen).			
Indgang 2	Gå-test-funktion (luk indgangen for at aktivere funktionen).			

Tilslutningseksempel for universalmodulet til et tilsluttet alarmanlæg, f.eks.: Terxon S. Vær opmærksom på, at alle jumperne er frakoblede, og at udgangene arbejder som relæ (NC).

Invertering af relæudgangene

Du kan omprogrammere relæudgangene enkeltvist, så de arbejder som NC i stedet for NO. Omprogrammeringen af relæudgangene påvirker alle funktionsmodi. Gør følgende for at omprogrammere relæudgangene:

Vælg punkt 5 i programmeringsmenuens hovedmenu (LED 5 lyser).

Bekræft dette punkt med tasten SET. LED 1 lyser eller blinker for at vise udgang 1.

Du befinder dig nu i undermenuen til punkt 5. Vælg den udgang, hvis polaritet skal ændres. Tryk på tasten SELECT for at vælge udgangen.

Bekræft valget af udgangen ved at trykke på tasten SET.

LED for den valgte udgang blinker eller lyser.

Tryk på tasten SELECT for at ændre udgangens polaritet.

En permanent lysende LED betyder, at denne udgang er programmeret som NO. En blinkende LED betyder, at denne udgang er programmeret som NC.

Når du har indstillet udgangens polaritet, skal du bekræfte valget med tasten SET. Du befinder dig igen i menuen til valg

af udgange.

Når du har foretaget indstillingerne for alle udgange, kan du forlade programmeringsmodusen ved at trykke på tasten ESC/DEL.

LED'en for spænding lyser/blinker, og LED'en for fejl lyser. Universalmodulet bipper med korte mellemrum.

Luk begge sabotagekontakter til UVM og vent, indtil der lyder et totonet signal.

I det viste eksempel er universalmodulets dipkontakter 2, 3 og 4 på ON (tændt). Overløb af trådløse signaler og batterifejl samt supervisionssvigt aktiverer udgang 4 i UVM.

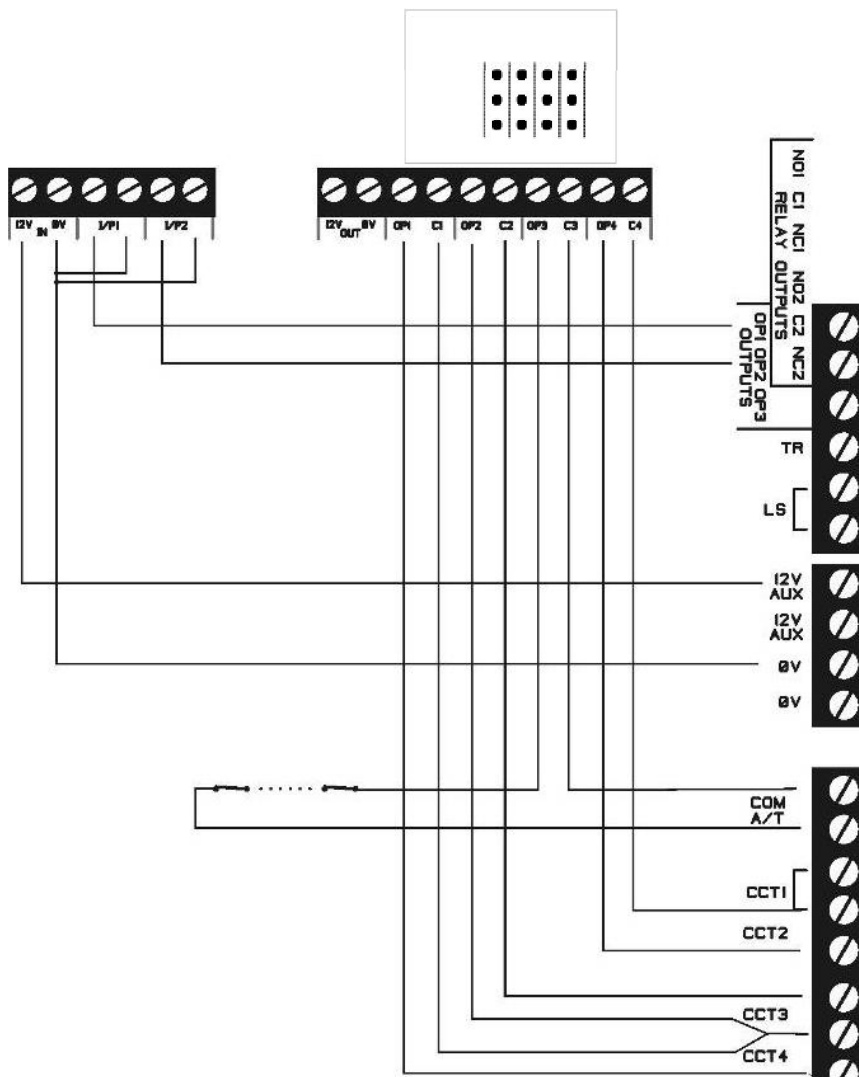
Registrering af første melder:

Alarmcentralens udgang 1 er forbundet med universalmodulets indgang 1. Når alarmcentralen aktiveres, kobler denne udgang mod stel (0 V) og forbliver koblet mod stel, indtil anlægget deaktiveres igen.

Efter alarmcentralen er blevet deaktiveret, blinker melderkanalens LED, som blev udløst først, på universalmodulet. Melderkanalernes LED'er som også er blevet udløst, lyser permanent på universalmodulet.

Gå-test:

Alarmcentralens udgang 2 er forbundet med universalmodulets indgang 2. Hvis der skal udføres en gå-test, kobler alarmcentralens udgang 2 mod stel (0 V). Udløs nu de trådløse meldere en efter en. Hvis universalmodulet har modtaget signalet, kvitteres modtagelsen med et akustisk signal. Melderkanalens LED på universalmodulet lyser permanent. Når du har testet alle meldere, skal alarmcentralens udgang 2 deaktiveres, og LED'erne slukker.



Specialfunktion for melderkanalerne i funktionsmodus 6

Denne funktion påvirker kun funktionen af indlærte fjernbetjeninger (FU5150/FU5155) i funktionsmodus 6. I alle andre funktionsmodi ignoreres denne indstilling. Indstillingen påvirker melderkanalerne i deres aktiveringsfunktion til deres tilordnede relæudgange som konstant kontakt eller impluskontakt. Gør følgende for at omprogrammere melderkanalerne:

Vælg punkt 3 i programmeringsmenuens hovedmenu (LED 3 lyser).

Bekræft dette punkt med tasten SET. LED 1 til visning af udgang 1 lyser eller blinker.

Du befinder dig nu i undermenuen til menupunkt 3. Vælg den melderkanal, hvis egenskab skal ændres. Tryk på tasten SELECT for at vælge melderkanalen.

Henvisning: Melderkanalerne 1-4 påvirker funktionen af relæudgang 1, melderkanaler 5-8 funktionen af relæudgang 2.

Bekræft valget af melderkanalen ved at trykke på tasten SET. LED for den valgte melderkanal blinker eller lyser.

Tryk på tasten SELECT for at ændre melderkanalens egenskab. En permanent lysende LED betyder, at denne

udgang er programmeret som konstant kontakt. En blinkende LED betyder, at denne udgang er programmeret som impulskontakt.

Når du har indstillet melderkanalens egenskab, skal du bekræfte valget med tasten SET. Du befinder dig igen i menuen til valg af melderkanaler.

Når du har foretaget indstillingerne for melderkanalerne, kan du forlade programmeringsmodusen ved at trykke på tasten ESC/DEL. LED'en for spænding lyser/blinker, og LED'en for fejl lyser. Universalmodulet bipper med korte mellemrum.

Luk begge sabotagekontakter til UVM og vent, indtil der lyder et totonet signal.

Hvis kanalen blev programmeret som konstant kontakt, skal udgangen aktiveres ved at trykke på tast 4 (kvadrat) og deaktiveres ved at trykke på tast 3 (firkant). Hvis du har indlært flere end en fjernbetjening, skal kommandoen om deaktivering komme fra hver fjernbetjening, så udgangen deaktiveres igen.

6.3.7 Trådløs cylindermodtager

Funktion 7 / LED 7

Som trådløs cylindermodtager kan anlægget også aktiveres/deaktiveres med den trådløse cylinder via universalmodulet. Universalmodul arbejder i den forbindelse som bloklås. Hertil findes der to modi. I modus et aktiverer hver to cylindre et relæ. I modus to aktiverer fire cylindre et relæ.

Gør følgende for at programmere universalmodulet som trådløs cylindermodtager:

1. Vælg kontaktstillingen ON for dipkontakt 1, alle andre dipkontakter skal være på OFF. Yderligere anvisninger til kontaktstillingen af dipkontakt 8 kan læses efterfølgende.

Vælg punkt 7 "Funktion" (LED 7 lyser) i programmeringsmodusens hovedmenu.

Bekræft dette punkt med tasten SET.

Vælg funktion 7 med tasten SELECT i undermenuen til menupunktet 7 "Funktion". LED 7 lyser.

Bekræft dette punkt med tasten SET.

LED 7 lyser igen.

Forlad programmeringsmodusen ved at trykke på tasten ESC/DEL.

LED'en for spænding lyser/blinker, og LED'en for fejl lyser. Universalmodulet bipper med korte mellemrum.

Luk begge sabotagekontakter til UVM og vent, indtil der lyder et totonet signal.

Henvisning: For at indlære den trådløse cylinder i

universalmodulet skal dipkontakt 1 stilles på ON (tændt).

2. Gør følgende for at indlære den trådløse cylinder i universalmodulet:

Sæt dipkontakt 1 på ON (tændt)

Vælg punkt 1 i programmeringsmodusens hovedmenu (LED 1 lyser).

Bekræft dette punkt med tasten SET.

LED'erne viser tilstanden for de indlærte trådløse meldere. Hvis en LED blinker, betyder det, at denne kanal allerede er optaget. Hvis LED'en er slukket, kan der stadig indlæres en melder dér.

Send et signal fra cylindren. Hvis signalet blev modtaget, så tildeler universalmodulet denne melder en ny kanal. LED'en for denne kanal begynder at blinke. Universalmodulet bipper to gange, når signalet er blevet indlært korrekt.

For at indlære flere cylindre skal du gentage den ovennævnte trin.

Når du har indlært alle meldere, kan du forlade programmeringsmodusen ved at trykke to gange på tasten ESC/DEL.

LED'en for spænding lyser/blinker, og LED'en for fejl lyser. Universalmodulet bipper med korte mellemrum.

Luk begge sabotagekontakter til UVM og vent, indtil der lyder et totonet signal.

3. Fjern alle jumpere til styringen af udgangene, og tilslut universalmodulet til din alarmcentral som beskrevet i punkt 7.3.6.

Relæudgangene åbnes, når den trådløse cylinder drejes i lukkeretningen, og alarmanlægget aktiveres. Relæudgangene lukkes, når den trådløse cylinder drejes i åbneretningen, og alarmanlægget deaktiveres.

Henvisning: Udgangene inverteres som beskrevet under punkt 7.3.6.

Udgangene kobler stabilt, dvs. centralens zone skal være programmeret som bloklås.

I modus 1, dipkontakt 8 på OFF, er melderkanalerne hhv. tilordnet parvist til en udgang, dvs. at kanalerne 1&2 aktiverer udgang 1, 3&4 aktiverer udgang 2 osv.

I modus 2, dipkontakt 8 ON, er der hhv. tilordnet fire melderkanaler til en udgang, dvs. at kanal 1, 2, 3 & 4 aktiverer udgang 1 og kanal 5, 6, 7, & 8 aktiverer udgang 2. De andre udgang har ingen funktion.

6.4 Sletning af trådløse meldere

Trådløse meldere kan slettes enkeltvist fra universalmodulet. Gør følgende for at slette de trådløse meldere i universalmodulet:

Vælg punkt 2 i programmeringsmodusens hovedmenu (LED 2 lyser). Bekræft dette punkt med tasten SET.

LED'erne viser tilstanden for de indlærte trådløse meldere. Hvis en LED blinker, betyder det, at der er indlært en trådløs melder til denne kanal.

Du kan vælge mellem kanalerne med tasten SELECT.

For at slette en trådløs melder skal du vælge den pågældende kanal, og derefter trykke på tasten ESC/DEL. Hold tasten trykket nede, indtil universalmodulet bipper to gange.

LED 2 lyser og viser, at du befinder dig i punkt 2 i programmeringsmodusen.

Tryk endnu engang på tasten SET for at slette en yderligere trådløs melder. LED'en for en optaget kanal blinker igen.

Gentag trin 5. Hvis alle meldere blev slettet, er der ikke længere adgang til punkt 2 i hovedmenuen. Universalmodulet udsender i stedet et totonet signal.

Når du har slettet de ønskede meldere, kan du forlade programmeringsmodusen ved at trykke to gange på tasten ESC/DEL.

Kun LED'en for spænding lyser/blinker, og LED'en for fejl lyser. Universalmodulet bipper med korte mellemrum.

Luk begge sabotagekontakter til UVM og vent, indtil der lyder et totonet signal.

6.5 Signalstyrkemåling

Universalmodulet kan måle signalsyirken for de indlærte trådløse meldere og vise den vha. LED'erne. Gør følgende for at måle signalstyrken for de indlærte trådløse meldere:

Vælg punkt 4 i programmeringsmenuens hovedmenu (LED 4 lyser).

Bekræft dette punkt med tasten SET.

Henvisning: Du kan kun foretage en meldertest, hvis den mindst er indlært en trådløs melder. Der lyder et totonet signal, hvis der ikke er indlært nogen melder.

Udløs en melder. Efter signalet er blevet modtaget, kan du aflæse signalstyrken vha. antallet af de blå LED'er. Mindst tre blå LED'er skal lyse for at der er tilstrækkelig trådløs kommunikation.

Når du har testet de ønskede meldere, kan du forlade programmeringsmodusen ved at trykke to gange på tasten ESC/DEL.

Kun LED'en for spænding lyser/blinker, og LED'en for fejl lyser.

Universalmodulet bipper med korte mellemrum.

Luk begge sabotagekontakter til UVM og vent, indtil der lyder et totonet signal.

6.6 Fabriksindstilling

Gør følgende for at slette alle indstillinger i universalmodulet og slette alle meldere:

Vælg punkt 8 i programmeringsmenuens hovedmenu (LED 8 lyser).

Bekræft dette punkt med tasten SET. Alle LED'er blinker.

Hold tasten ESC/DEL trykket nede, indtil universalmodulet udsender et totonet signal for at bekræfte, og LED 8 lyser. Programmeringen og alle indlærte trådløse meldere blev slettet.

Henvisning: For at forlade menupunkt 8 uden at foretage et reset til fabriksindstillingen skal du kun trykke kort på tasten ESC/DEL.

Når du har genindstillet fabriksindstillingen, kan du forlade programmeringsmodusen ved at trykke to gange på tasten ESC/DEL.

LED'en for spænding lyser/blinker, og LED'en for fejl lyser. Universalmodulet bipper med korte mellemrum.

Luk begge sabotagekontakter til UVM og vent, indtil der lyder et totonet signal.

7. Tekniske data

Spændingsforsyning:	12 V DC
Strømforbrug:	70 mA ved hvile 90 mA med aktiveret relæ 240 mA ved aktiveret relæ og batteriopladning
Nødstrømsforsyning:	6 V DC, 1.2 Ah
Antal kanaler:	8
Visning:	10 LED'er
Udgange:	4 x transistorrelæer (NO/NC) Maks. brydeevne 500 mA, 24 V DC, R=2 Ω 1 x RJ12 til aktivering af sirene
Indgange:	2
Kompatibilitet:	Secvest Terxon LX Terxon MX Terxon SX Trådløs røgmelder Trådløs bevægelsesmelder Trådløs magnetkontakt

	Trådløs rystelsesmelder
	Trådløs glasbrudsmelder
	Trådløs fjernbetjening (FU5150/FU5155)
	Trådløs cylinder (SecvestKey)
	Trådløs nødopkaldsknap (med./overfald)
	Udvendig trådløs sirene
Dimensioner:	220 x 135 x 42 mm (h x b x d)
Vægt:	330 g (uden batteri)

"Hermed erklærer ABUS Security-Center GmbH & Co. KG, at apparatet med artikelnummeret FUMO50020 er i overensstemmelse med de grundlæggende krav og de gældende bestemmelser i direktivet 1999/5/EG. Overensstemmelseserklæringen kan rekvireres på følgende adresse:

ABUS Security-Center GmbH & Co. KG
Linker Kreuthweg 5
86444 Affing
GERMANY"

FUMO50020



Kære kunder,

Funktionerne af denne enhed er udvidet. Berørt af dette er repeater, trådløst udgangsmodul, trådløst sirene modul og det trådløse modtagelses modul.

Trådløs repeater

I funktion 1 er der yderligere sendere som kan repeates

- FU59xx/FUSK5xxxxx 2WAY Secvest Key
- FU8100/FUBE50000 2WAY Trådløs fjernbetjening
- FU8110/FUBE50011/12 2WAY Trådløst betjeningspanel
- FU8165/FUBE50060 Trådløs nøgleafbryder
- FU8200/FUMO50030 Trådløst infomodul (også FU5200)
- FU822X/FUSG50000 Trådløs udendørs sirene
- FU8230/FUSG50010 Wireless indendørs sirene
- FU8130/FU8140/FUFT50010/20 trådløs reservedørlås

Den trådløse repeater er selvfølgelig kompatibel nedad til alle enheder.

Trådløst udgangs modul

I funktion 2 er der nu maksimalt 4 kanaler muligt. En liste af de supporterede enheder ses nedenfor.

**D
K**

	IR	Radio
FU5140	Nej	Nej
FU5150, FU5155, FU8150 Bruger kanal 1-4, ikke flere kanaler er tilstede. OP1-trekant, OP2-diamant, OP3-cirkel, OP4-firkant	Ja	Ja
FU56xx Bruger kanal 1-4, ikke flere kanaler er tilstede. OP2-aktiv (diamant), OP4-aktiv (firkant) OP1 og 3 uden funktion.	Nej	Ja
FU59xx/FUSK5xxxxx 2WAY Secvest Key FU8130/FU8140/FUFT50010/20 trådløs	Nej	Nej
FU8100/FUBE50000, FU8110/FUBE50011/12	Nej	Nej
FU8165/FU5165/FUBE50060	Nej	Nej



Security Tech Germany

FU8200/FUMO50030, FU5200	Nej	Nej
FU8220, FU8230/FUSG50010	Nej	Nej
FU8300/FUAT50010, FU8310/FUAT50020 Bruger 2 kanaler	Ja	Ja
FU8305 Bruger 1 kanal	Ja	Ja
FU8320/1/FUMK50000/10, FU8430/5 Bruger 2 kanaler (Reed contact+sabaotage eller besked +sabotage eks. contact) OP1=besked, OP2=sabotage eller OP3= besked, OP4=sabotage. Kan også være 2+3	Ja	Ja
FU8330/FUWM50000 OP1=Besked, OP2=Sabotage eller OP3= Besked, OP4=Sabotage. Kan også være 2+3.	Ja	Ja
FU8340/FURM50000 Bruger 2 kanaler. Kun "besked kanalen" vil svare der eksisterer ingen sabotage. OP er permanent tilsluttet bliver nødt til at tilbagesættes eks. Via manuel skift i brugermenuen!!!	Ja	Ja
FU8350/FUBW50000, FU8370/FUGB50000, FU8380/FUEM50000, FU5110 OP1=Besked, OP2=Sabotage eller OP3= Besked, OP4=Sabotage. Kan også være 2+3	Ja	Ja
FU8390/FUAT50000 Bruger en kanal	Ja	Ja
FU84xx FTSE 96, FU8420 / FU8421 / FU8422 FU8130/FU8140/FUFT50010/20 OP1=Besked, OP2=Sabotage eller OP3= besked, OP4=Sabotage. Kan også være 2+3 Ingen forskel imellem cullet lever og alarm bit bliver altid sendt.	Ja	Ja



Security Tech Germany

Trådløs sirene modul

Funktion 4 arbejder med en trådført sirene

Se venligst på side 44 i manualen.

Skemaet på side 48 kan benyttes analogt.

Vær opmærksom på: LED's lyser ikke såfremt der modtages beskeder.

Trådløst modtagelses modul

I funktion 6 kan yderligere komponenter ikke benyttes.

Vær opmærksom på: LED's lyser ikke såfremt at der modtages beskeder.

Opførslen af udgangene vedrørende de forskellige komponenter ses i den ovenstående liste.

	IR	Trådløs
FU5150 , FU5155, FU8150 <ul style="list-style-type: none">• Bruger 1 kanal• Med menu 3 analog detektor kanal → impuls <ul style="list-style-type: none">o Firkant skifter OP1 eller OP2, grundet impuls OP skifter tilbageo Diamant uden funktion• Med menu 3 analog detektor kanal → låsero Firkant skifter OP1 eller OP2o Diamant skifter tilbage	Ja	Ja
FU56xx Secvest Key gammel (arbejder som FU5155) Knap 1 (analog trekant)=Aktiv Knap 4(analog diamant)=Henvissende	Nej	Ja
FU8220, FU8230/FUSG50010, FU8200/FUMO50030 (og FU5200)	n/a	n/a
FU8300/FUAT50010, FU8310/FUAT50020, FU8320/21/25, FU8330/FUWM50000, FU8350/FUBW50000, FU5110, FU8430/35/FUFT50040 OP1 eller OP2=Besked OP3=Sabotage OP4=Batteri fejl, Jamming, Supervision	Ja	Ja

FU8305 OP1 eller OP2=besked OP4= Batteri fejl, Jamming, Supervision	Ja	Ja
FU8340/FURM50000 OP1 eller OP2=besked OP4= Batteri fejl, Jamming, Supervision	Ja	Ja
FU8370/FUGB50000 OP1 eller OP2=Besked OP4= Batteri fejl, Jamming, Supervision	Ja	Ja
FU8380/FUEM50000 OP1 eller OP2=besked Udgang skifter kun tilbage i kanaler såfremt sat til impuls Detektoren sender ikke en gendan OP4= Batteri fejl, Jamming, Supervision	Ja	Ja
FU8390/FUAT50000 OP1 eller OP2=Besked OP4= Batteri fejl, Jamming, Supervision	Ja	Ja
FU84xx FTSE 96, FU8420 / FU8421 / FU8422 FU8130/FU8140/FUFT50010/20 OP1 eller OP2=Besked OP3=Sabotage OP4= Batteri fejl, Jamming, Supervision Ingen forskel imellem cullet lever og alarm bit bliver altid sendt.	Ja	Ja